



Отчет
о сравнении фактического уровня накладных расходов
с нормативами, вводимыми Методикой их определения

выполнен согласно решению по п.3.1 Протокола открытого совещания
рабочих групп по методологии сметного ценообразования
при Минстрое России от 06.09.2018 г.

Москва 2018

Оглавление

Введение	3
Анализ данных Методики определения накладных расходов	5
Анализ данных Росстата	9
Анализ данных строительных компаний	12
Выводы	15
Приложения	17

Введение

Цель настоящего Отчета:

– сравнение нормативов накладных расходов в проекте «Методики определения величины накладных расходов в строительстве» (далее – Методика) со статистическими данными и фактическими показателями компаний с целью определения адекватности указанных нормативов среднеотраслевому уровню во исполнение решения рабочих групп по методологии сметного ценообразования при Минстрое России от 06.09.2018 г.¹

– выявление необходимости доработки нормативов накладных расходов для достижения целей реформирования нормативно-правовой базы сметного ценообразования в строительстве.

В связи с просьбой в мае 2018 г. департамента ценообразования и градостроительного зонирования Минстроя России² в адрес рабочих групп по методологии сметного ценообразования³ об участии в согласительных совещаниях по проектам приказов о введении методик расчета стоимости строительства в июне выполнен предварительный анализ Методики.

Анализ показал, что нормативы накладных расходов в 2-3 раза ниже уровня аналогичных показателей, сложившихся в российских строительных компаниях. Такой вывод вызвал глубокую озабоченность профессионального сообщества. По мнению последнего, введение предлагаемых нормативов не отвечает целям реформы сметного ценообразования, повлечет недофинансирование строительных проектов и вытеснение со строительного рынка его добросовестных участников.

Для обоснования позиции профессионального сообщества рабочими группами был организован сбор фактических данных путем опроса строительных компаний с применением специально разработанных для этой цели анкет. В опросе приняли участие более полусотни крупнейших предприятий сферы инфраструктурного строительства (далее – компании-участники опроса).

Кроме того, рабочими группами у ФАУ «Главгосэкспертиза России» (далее – Главгосэкспертиза) были запрошены методика расчета нормативов и использованные статистические данные. Главгосэкспертизой предоставлены только данные Росстата по форме 5-з «Сведения о затратах на производство и продажу продукции (товаров, работ, услуг)» за 9 мес. 2016 года и 1 кв. 2017 г. (в сводном виде – Приложение 1 к настоящей работе) и Презентация разработчика нормативов, в общих словах поясняющая алгоритм их расчета.

В задачи рабочих групп не входит разработка нормативов и конкретно в настоящем Отчете не ставилась задача определения величины нормативов накладных расходов. Изучение статистических и фактических данных призвано лишь показать, насколько нормативы соответствуют реалиям строительного рынка. Поэтому оценки в настоящем Отчете носят укрупненный, концептуальный характер, но они, тем не менее, позволяют сделать вполне однозначные выводы.

¹ Протокол открытого совещания рабочих групп по методологии сметного ценообразования при Минстрое России от 06.09.2018 г., п.3.1. «В связи с предоставлением данных о фактическом уровне накладных расходов предприятиями строительного комплекса России за 2017 год, составляющих более 20% строительного рынка России, провести анализ и сравнение фактического уровня накладных расходов с нормативами, вводимыми методикой их определения. Ответственный: Гаращенко О.В. Срок: 14.09.2018».

² Письмо Минстроя России от 31.05.2018 г. № 23866-ХМ/09.

³ Утверждены протоколом совещания № 897-ПРМ-ХМ от 11.12.2017 под председательством заместителя Министра строительства и жилищно-коммунального хозяйства РФ Мавлярова Х.Д. и по поручению Заместителя Председателя Правительства Российской Федерации Козака Д.Н. от 28.11.2017 № ДК-П9-7921 на письмо Помощника Президента Российской Федерации Белоусова А.Р. от 23.11.2017 № А4-19660Пба.

Авторы настоящего Отчета не несут ответственности за исходные данные, предоставленные компаниями-участниками опроса.

Учитывая специфику и сжатые сроки подготовки компаниями информации, она может содержать неточности такого же типа, какого обычно возникают при заполнении формы 5-3. Часть из них исключалась на первом этапе анализа и формирования промежуточного отчета, часть – на данном этапе, часть будет ликвидирована на следующих этапах. Информация от участников опроса продолжает поступать и уточняться, в связи с чем отдельные цифры могут варьироваться. Однако, исходя из оценки сводных показателей методами математической статистики, влияние этих неточностей на общие выводы не существенно.

Анализ данных Методики определения накладных расходов

Согласно п.3.4 и п.3.5 Методики расчет накладных расходов при разработке сметной документации производится по каждому виду работ по следующей формуле:

$$H_i = \frac{Z_i \times H_{нрi}}{100}, \text{ где:} \quad [1]$$

H_i – величина накладных расходов (далее – НР) по i -му виду работ, руб.; Z_i – фонд оплаты труда (далее – ФОТ) рабочих (пусконаладочного персонала) и машинистов по i -му виду работ, рассчитанный в соответствии с требованиями методики определения сметных цен на строительные ресурсы; $H_{нрi}$ – норматив НР по i -му виду СМР согласно Приложению 3 к Методике, %.

Средний норматив НР по данным Приложения 3 к Методике составляет в зависимости от вида работ от 74% для обычных условий до 78% для районов Крайнего Севера (таблица 1). Минимальное значение – 55%, максимальное для обычных условий – 108%, для районов Крайнего Севера – 114%.

Из 137 видов работ только по 10-15 видам норматив превышает 90%. По основной части работ значения норматива НР ниже 80%. Доверительный интервал для всех районов составляет от 72% до 80%.

Таблица 1. Уровень норматива НР в Методике

Наименование показателей	Норматив накладных расходов в Приложении 3 к Методике		
	на территории РФ (кроме Крайнего Севера и приравненных...)	в районах Крайнего Севера	в местностях, приравненных к Крайнему Северу
Минимальное значение, %	55	58	56
Максимальное значение, %	108	114	109
Среднее значение, %	74	78	75
Доверительный интервал	72 - 76	77 - 80	73 - 77

По данным Презентации⁴ разработчика нормативов при формировании последних использовалась формула:

$$\text{Общепромышленный норматив} = \text{НР} / \text{ФОТ в ПЗ} / \text{К}, \text{ где:} \quad [2]$$

НР – сумма накладных расходов, включая материалы, заработную плату в составе НР, страховые взносы (в ПФР, ФСС, ФОМС), амортизацию, прочие;

ФОТ в ПЗ – заработная плата в прямых затратах по форме 5-з;

К – коэффициент приведения к заработной плате, которая будет учитываться в смете, равный 1,135. Данный коэффициент рассчитан разработчиком со ссылкой на Постановление № 1452 от 23.12.2016 как отношение среднемесячной номинальной заработной платы работников организаций по экономике в целом к аналогичному показателю по отрасли «Строительство» по данным за 2016 год.

Общепромышленный норматив составил **согласно Презентации 80%**.

При формировании на основе формы 5-з накладных расходов разработчик включил в их сумму следующие доли затрат на производство и реализацию продукции:

– материальные затраты – 0,49% от себестоимости;

⁴ Презентация компании-разработчика «Тета инжиниринг»: «Разработка методических документов. Методика определения величины накладных расходов в строительстве», – выдана 14.09.2018 на совещании представителей Главгосэкспертизы, рабочих групп при Минстрое России, профессионального сообщества

- затраты на оплату труда – 24,83%;
- страховые взносы в ПФР, ФСС, ФОМС – 100%;
- амортизация основных средств – 0,17% от себестоимости;
- прочие затраты – 35%.

Из состава «Прочих затрат» разработчиком исключены в полном объеме статьи «Арендная плата» и «Другие затраты».

Таким образом, в составе «Прочих затрат» формы 5-з остались для расчета норматива НР следующие статьи:

- амортизация нематериальных активов;
- обязательные страховые платежи;
- добровольные страховые платежи;
- представительские расходы;
- суточные и подъемные;
- налоги и сборы, включаемые в себестоимость продукции (работ, услуг);
- расходы по оплате прочих услуг непроизводственного характера, выполненных сторонними организациями.

Исходя из приведенных в Презентации пояснений, произведен укрупненный проверочный расчет норматива НР по данным формы 5-з (стр. «Российская Федерация» – Приложение 1 к настоящей работе), результаты которого представлены в таблице 2.

Таблица 2. Укрупненный расчет нормативов НР по данным Презентации разработчика

№	Наименование показателей	Затраты на производство продукции	в том числе:				Прочие затраты
			Материальные затраты	Затраты на оплату труда	Страховые взносы в ПФР, ФСС, ФОМС	Амортизация основных средств	
I	Расчет норматива:						
1	Затраты по форме 5-з, млн. руб.	1 920 811	1 182 141	407 296	112 742	62 531	156 101
2	База для расчета НР согласно Презентации, млн. руб.		1 920 811	407 296	112 742	1 920 811	156 101
3	Доли затрат, относимых на НР, согласно Презентации		0,49%	24,83%	100%	0,17%	35%
4	Итого составляющие НР (п.2 x п.3), млн. руб.		9 412	101 132	112 742	3 265	54 635
5	Сумма НР, млн. руб.			281 186			
6	ФОТ, относимый на ПЗ (п.1 - п.4)			306 165			
7	Общепромышленный норматив НР (п.5 / п.6 / 1,135 x 100% согласно формуле [2])			81%			
II	Суммарный ФОТ:						
8	ФОТ в НР (п.4)			101 132			
9	ФОТ в ПЗ (п.6)			306 165			
10	ФОТ в ПЗ с коэффициентом К=1,135 (п.9 x 1,135) - следует из содержания коэффициента и формулы [2]			347 497			
11	Итого суммарный ФОТ (п.8 + п.10)			448 629			
	Доля в общей сумме ФОТ:						
12	ФОТ в НР (п.8 / п.11 x 100%)			23%			
13	ФОТ в ПЗ (п.10 / п.11 x 100%)			77%			

Полученная величина норматива НР почти равна уровню, заявленному в Презентации разработчиков – 80%, – и находится почти на уровне верхнего значения доверительного интервала нормативов НР в Методике – от 72-76% на территории РФ и 77-80% для районов Крайнего Севера (таблица 1).

Анализ порядка расчета среднеотраслевого норматива показал:

1. В числителе формулы [2] занижена заработная плата, относимая на НР.

Применение коэффициента **К** приведения зарплаты в строительной отрасли к средней по экономике согласно формуле [2] привело к увеличению ее знаменателя, не затронув числитель. В результате оказалась искусственно занижена заработная плата персонала, относимая на НР, а элементы структуры норматива НР – несопоставимы между собой.

Согласно Приказу Минстроя от 20.12.2016 № 1000-пр для расчета сметной цены на затраты труда в строительстве принимается усредненное значение показателей заработной платы работников по **субъекту РФ** (п.3.2 методике), а не по отрасли. Постановление №1452 от 23.12.2016 «О мониторинге цен строительных ресурсов» также не предусматривает деление цен на затраты труда в смете на те, которые рассчитываются по отраслевому фактору, и те, которые рассчитываются по региональному фактору. По Постановлению №1452 подлежит размещению во ФГИС ЦС среднемесячная номинальная начисленная заработная плата работников по **субъектам РФ**.

Тем не менее, в нормативе НР имеет место оплата труда, оцененная как на уровне экономики в целом, так и на отраслевом уровне.

2. В целом, взаимосвязь **массы заработной платы** в анализируемой разработчиком форме 5-з с данными статистики о **среднемесячной заработной плате по отрасли** далеко не очевидна. Данные статистики по среднемесячной заработной плате и по форме 5-з могут учитывать разные выборки и источники, они приведены за различные периоды (что существенно для заработной платы, выплачиваемой неравномерно по году и с основной массой выплат в 4 квартале, данные по которому в форму 5-з не попадают).

Норма накладных расходов, сформированная по данным 5-з, отражает соотношение массы накладных расходов и массы заработной платы в составе прямых затрат в рамках отрасли. Нормирование уровня оплаты труда происходит по определенным правилам, а масса сметной заработной платы служит базой для применения нормы и расчета накладных расходов. То есть сначала определяется норма, а потом она применяется уже в конкретных условиях.

Таким образом, применение коэффициента **К** некорректно, так как вносит в методику расчета норматива влияние порядка определения базы для его использования при формировании стоимости.

3. Необоснованно в числителе формулы [2] занижена доля расходов, не связанных с оплатой труда.

В числитель формулы [2] не вошли затраты, предусмотренные Приложением 2 к Методике. Из «Прочих затрат» по форме 5-з полностью исключена графа «Другие затраты», вследствие чего «Прочие затраты», которые надо было принять для расчета норматива по форме 5-з, значительно сокращены и не учитывают такие затраты, как:

- расходы на содержание, эксплуатацию, ремонт занимаемых АУП зданий и сооружений, служебного автотранспорта, административно-хозяйственные расходы,
- расходы по обслуживанию работников строительства,

- значительную часть расходов на организацию работ на строительных площадках.

Если по действующему МДС 81-33.2004⁵ доля затрат на оплату труда и страховых взносов составляет в НР около 70% (25,99+4,99%+39,58%, Приложение 8 к МДС), то в предлагаемом разработчиками нормативе эта доля составляет уже 76%. Доля прочих, не связанных с оплатой труда, затрат уменьшилась в нормативе НР с 30% до 24%. Если привести в сопоставимый вид оплату труда в числителе и знаменателе формулы [2], а также пересчитать страховые взносы на увеличение общего ФОТ, доля прочих затрат в НР уменьшится уже до 22%.

Вместе с тем, как показал анализ фактических данных, на практике наблюдаются противоположные тенденции – значительное сокращение в НР доли оплаты труда и страховых взносов и рост доли затрат, связанных с правовыми, финансовыми факторами, с повышением требований к ТБ и ОТ, качеству строительной продукции и т.п.

4. Значительно занижена в целом величина норматива за счет необоснованного завышения знаменателя формулы [2].

Согласно п.3.4 и п.3.5 Методики норматив НР должен умножаться на ФОТ рабочих в строительстве и машинистов, включая водителей⁶, (далее – **основных рабочих**). Однако рассчитан сам норматив, исходя не из ФОТ основных рабочих.

Доля ФОТ, принятого для расчета среднеотраслевого норматива НР в знаменателе формулы [2], составляет от суммарного ФОТ 77% (п.13 таблицы 2). Это, как видно из следующих разделов Отчета, на треть выше доли затрат на оплату труда рабочих в целом – около 60% – и более чем в полтора раза выше доли затрат на оплату труда основных рабочих – около 50% – в суммарном ФОТ.

Как следствие, в соответствующем размере занижена величина среднеотраслевого норматива НР и она по показателю ФОТ не сопоставима с базой, от которой должны рассчитываться накладные расходы в смете – оплатой труда **основных рабочих**.

Таким образом, порядок формирования и полученная на его основе величина среднеотраслевого норматива НР в предлагаемой Методике не соответствуют ее целям и положениям.

Кроме того, представляется необоснованным формирование нормативов с использованием статистических данных за 12 месяцев (9 мес. 2016 г. и 3 мес. 2017 г.). Обычно для сглаживания случайных отклонений, возникающих в силу объективных макроэкономических и рыночных процессов, при работе со статистической информацией берется пятилетний или, как минимум, трехлетний период. Информация за один год не является представительной и не характеризует объекты исследования с необходимой достоверностью.

В связи с этим выводы, сделанные разработчиком нормативов НР относительно величины составляющих их показателей, не могут считаться надежными и обоснованными.

⁵ Методические указания по определению величины накладных расходов в строительстве (МДС 81-33.2004), утв. Постановлением Госстроя РФ от 12.01.2004 №6

⁶ Согласно п.2 «Методики определения сметных цен на оплату труда в строительстве» (Приказ Минстроя от 20.12.2016 № 1000/пр) рабочий: работник, непосредственно занятый в процессе создания материальных ценностей при выполнении строительных работ, управлении строительными машинами и автотранспортными средствами; машинист: рабочий, управляющий строительными машинами и автотранспортными средствами. Согласно п.2 Методики определения сметных цен на эксплуатацию машин и механизмов (Приказ Минстроя от 20.12.2016 № 999/пр) автотранспортное средство: технологический автотранспорт, используемый для доставки строительных материалов, изделий, конструкций и оборудования на строительную площадку, для перевозки грунта и строительного мусора, для перебазировки машин.

Анализ данных Росстата

Для оценки адекватности предлагаемых Методикой нормативов НР произведен укрупненный расчет соотношения накладных расходов и ФОТ рабочих (далее – процент НР) на основе данных Росстата по форме 5-з в целом по РФ и ее субъектам за 9 мес. 2016 года и 1 кв. 2017 г., которые содержат следующие показатели:

- Выпуск товаров и услуг (собственными силами без НДС).
- Затраты на производство и реализацию продукции (работ, услуг).
- Материальные затраты
- Затраты на оплату труда (*общие, в т.ч. включаемые в НР*).
- Страховые взносы в ПФ, ФСС, ФОМС.
- Амортизация основных средств.
- Прочие затраты, в том числе:
 - Амортизация нематериальных активов
 - Арендная плата
 - Обязательные страховые платежи
 - Добровольные страховые платежи
 - Представительские расходы
 - Суточные и подъемные
 - Налоги и сборы, включаемые в себестоимость продукции (работ, услуг)
 - Расходы по оплате прочих услуг непроизводственного характера, выполненных сторонними организациями
 - Другие затраты

При расчете процента НР в сумму накладных расходов включены:

- затраты на оплату труда, приходящиеся на НР,
- страховые взносы в ПФ, ФСС, ФОМС,
- прочие затраты за минусом арендной платы.

В связи с тем, что Главгосэкспертизой не предоставлена информация о структуре оплаты труда и структуре численности работников, которая использовалась для разработки нормативов НР, в настоящих расчетах доля ФОТ основных рабочих и доля ФОТ, относимая на НР, принята, исходя из показателей статистического бюллетеня Росстата⁷, приведенных в Приложении 2 к настоящей работе. Как следует из данных таблиц 1 и 4 статистического бюллетеня, **доля затрат на оплату труда рабочих в строительстве составляет в среднем 59%** от общих затрат на оплату труда. Такой уровень, как видно из Приложения 2, свойственен не только строительству, но и другим ведущим отраслям российской экономики.

В таблице 3 приведены результаты укрупненного расчета процента НР в строительстве, выполненного по данным Росстата в целом по Российской Федерации (по федеральным округам – см. Приложение 1), согласно которым процент НР составил в среднем около 157%.

Таблица 3. Соотношение НР и ФОТ рабочих по данным Росстата в целом по РФ, млн.руб.

	Затраты на оплату труда	из них:		Страховые взносы в ПФ, ФСС, ФОМС	Прочие затраты	в т.ч. арендная плата	Итого НР (4+5+6-7)	Процент НР (8/3)
		рабочих	прочего персонала					
1	2	3	4	5	6	7	8	9
Строительство	407 296	240 305	166 991	112 742	156 101	58 517	377 317	157%

⁷ Статистический бюллетень Росстата «О заработной плате работников организаций по категориям персонала и профессиональным группам работников за октябрь 2017 г.»
http://www.gks.ru/wps/wcm/connect/rosstat_main/rosstat/ru/statistics/wages/labour_costs/

Укрупненные оценки в таблице 3 показывают, что даже исходя из обезличенной информации Росстата, нормативы НР в Методике значительно занижены по сравнению с уровнем НР, сложившимся в строительной отрасли.

Соотношение накладных расходов и ФОТ основных рабочих по факту вдвое выше, чем нормативы НР в Методике.

Сложившийся в настоящее время на строительном рынке средний процент НР превышает не только нормативы, предлагаемые Методикой, но и номинальный уровень нормативов по действующему МДС 81-33.2004. Данное обстоятельство отражает происходящие изменения в строительной отрасли, связанные, как и во всей экономике России, с техническим прогрессом, вытеснением ручного труда за счет активной механизации, автоматизации, интеллектуализации производства. Эти процессы ведут к росту его эффективности, о чем свидетельствует, например, повышательная динамика среднемесячной выработки на одного работника в строительстве (таблица 4):

Таблица 4. Выработка на 1 работника в строительстве⁸, руб./руб.

Наименование показателя	2005	2010	2013	2014	2015	2016
Среднемесячная выработка на 1 чел.	29 322	68 749	87 821	90 117	90 446	108 464
То же, с пересчетом в уровень цен 2005 г.	29 322	38 913	40 262	39 498	38 081	42 840

Вытеснение ручного труда привело к существенному изменению структуры персонала, занятого в строительной отрасли, в сторону снижения доли рабочих и повышения доли инженерно-технических работников.

Анализ Приложений 8 и 9 к МДС 81-33.2004 показывает, что в нормативах НР, введенных в 2004 году, доля оплаты труда основных рабочих составляла около 70% (таблица 5). Как следует из данных статистического бюллетеня Росстата, доля оплаты труда рабочих составляет сейчас около 60% (а основных, соответственно, и того меньше).

Таблица 5. Оценка доли ФОТ основных рабочих в нормативе НР по МДС 81-33.2004

№	Наименование показателей	Показатели		
		3	4	5
1	2			
1	Пример уровня норматива НР по МДС 81-33.2004	110%	120%	142%
2	Средняя доля оплаты труда в НР (Приложение 8 к МДС 81-33.2004)	30,98%	30,98%	30,98%
3	ФОТ прочего персонала в нормативе НР (п.1 * п.2)	34,1	37,2	44,0
4	ФОТ основных рабочих (следует из формулы норматива)	100	100	100
5	Всего ФОТ (п.3 + п.4)	134,1	137,2	144,0
6	Доля ФОТ прочего персонала в общем ФОТ (п.3 / п.5)	25,4%	27,1%	30,6%
7	Доля ФОТ основных рабочих в общем ФОТ (п.4 / п.5)	74,6%	72,9%	69,4%

Изменение структуры оплаты труда влечет изменение норматива НР, т.к. за счет последнего должны покрываться расходы на персонал, который не учитывается при расчете прямых сметных затрат.

В таблице 6 представлена оценка уровня норматива с учетом современной структуры персонала, которая принята по данным статистического бюллетеня Росстата. В качестве примера оценка приведена для показателя 142%, который соответствует виду строительных работ «Автомобильные дороги» (п.21 Приложения 4 к МДС 81-33.2004).

⁸ Рассчитано по данным раздела 1.1 «Основные экономические показатели по виду деятельности «Строительство» сборника Росстата «Строительство в России»

Таблица 6. Оценка процента НР при современной структуре оплаты труда

№	Наименование показателей	При структуре оплаты труда согласно	
		МДС	Росстату
	1	2	3
I	Определение доли ФОТ основных рабочих и ФОТ прочего персонала:		
1	Средняя доля оплаты труда в НР (Приложение 8 к МДС)	30,98%	
2	Средневзвешенный норматив НР, рассчитанный по МДС для компаний – участников опроса	142%	
3	ФОТ прочего персонала в нормативе НР (п.1 * п.2)	43,99	
4	ФОТ основных рабочих (следует из формулы расчета норматива)	100	
5	Всего ФОТ (п.3 + п.4)	143,99	
6	Доля ФОТ прочего персонала в общем ФОТ (п.3 / п.5)	30,6%	
7	Доля ФОТ основных рабочих в общем ФОТ (п.4 / п.5)	69,4%	
II	Расчет норматива НР при изменении доли ФОТ основных рабочих:		
8	Фактическая доля ФОТ основных рабочих в общем ФОТ		59%
9	Фактическая доля ФОТ прочего персонала (100% - п.8)		41%
10	ФОТ основных рабочих (следует из формулы расчета норматива)		100
11	ФОТ прочего персонала в общем ФОТ (п.9 / п.8 * п.10)		69,49
12	Итого общий ФОТ (п.10 + п.11)		169,49
13	Прочие НР в нормативе (п.13.1 + п.13.2)	98,00	100,29
	в том числе:		
13.1	Отчисления на социальные нужды (доля по МДС 39,58% * п.2)	56,20	56,20
13.2	Прочие НР (доля по МДС 29,44% * п.2)	41,80	44,09
	из них		
	зависящие от численности АХП (9,78% * п.2)	13,89	18,04
	зависящие от численности основных рабочих (4,96% * п.2)	7,04	5,18
	прочие (14,7% * п.2)	20,87	20,87
14	Итого НР (п.11 + п.13)		169,8

Представленные в таблицах 3÷6 результаты оценочных расчетов показывают, что **повышение процента НР является объективным обстоятельством, связанным с изменением структуры трудящихся вследствие научно-технического прогресса не только в строительстве, но и в других важнейших отраслях экономики.**

Анализ данных строительных компаний

Для оценки реального соотношения накладных расходов и ФОТ основных рабочих выполнен анализ данных компаний-участников опроса. Всего к оценке принято **66** компаний, часть которых являются группами и, в свою очередь, включает по несколько строительных предприятий. Это компании, занятые в строительстве автодорог (доля в общих оборотах 56%), инфраструктуры нефтегазовой отрасли (доля оборотов – 36%), прочей инфраструктуры (доля в оборотах 8%).

Для сопоставимости с показателями, регламентируемыми по п.3.4. и п.3.5 Методики, фактический процент НР рассчитан по формуле:

$$\text{Процент НР} = (\text{ФОТ}_{\text{нр}} + \text{СВ} + \text{Прочие НР}) / \text{ФОТ}_{\text{ор}}, \text{ где:} \quad [3]$$

ФОТ_{ор} – затраты на оплату труда **основных** рабочих (строительных рабочих, механизаторов, водителей технологического автотранспорта);

ФОТ_{нр} – затраты на оплату труда административно-хозяйственного персонала и инженерно-технических работников, вспомогательных и подсобных рабочих;

СВ – страховые взносы в ПФР, ФСС, ФОМС;

Прочие НР – административно-хозяйственные расходы, расходы на обслуживание работников строительства, расходы на организацию работ на строительных площадках, прочие накладные расходы.

В сводном виде результаты оценки процента НР в анализируемых компаниях приведены в таблице 7, по отдельным компаниям – в Приложении 3 к настоящей работе. В графическом виде значения процента НР и величина самого ФОТ в абсолютном выражении приведены на рис.1. Структура процента НР приведена в таблице 8.

Таблица 7. Показатели, характеризующие соотношение НР и ФОТ основных рабочих

№	Наименование компаний	% НР к ФОТ	ФОТ на 1 руб. выручки	НР на 1 руб. выручки
1	Среднее значение % НР (сумма НР к сумме ФОТ основных рабочих)	215	0,09	0,19
2	Минимальное значение	75	0,02	0,04
3	Максимальное значение	566	1,24	2,02
4	Среднестатистическое значение	201	0,13	0,23
5	Доверительный интервал	185 - 217	0,09 - 0,17	0,17 - 0,3

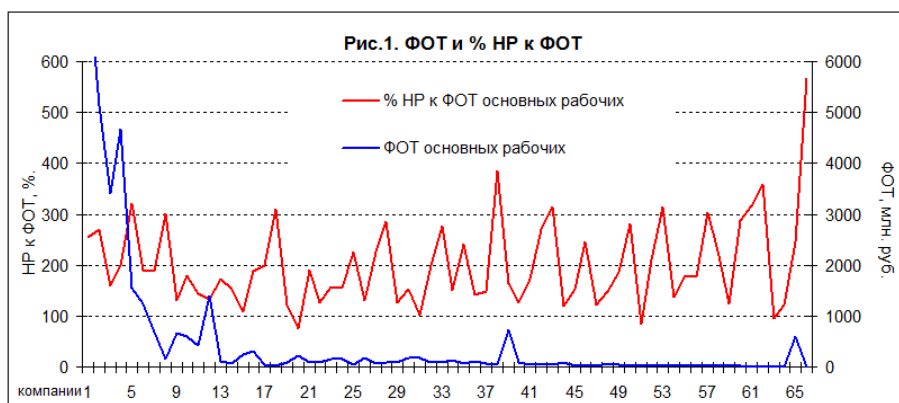


Таблица 8. Структура сводного процента НР по компаниям

Наименование показателей	Процент НР	Доля в итоге, %
Административно-хозяйственные расходы	120,4	52
Расходы на обслуживание работников строительства	48,4	21
Расходы на организацию работ на строительных площадках	23,5	10
Прочие накладные расходы	38,4	17
Накладные расходы, всего, млн. руб.	230,6	100
Из них сумма НР для выполнения СМР собственными силами	215,4	

Процент НР по компаниям характеризуется очень большим разбросом: минимальное значение – около 75%, максимальное – достигает 566%.

При сопоставимой величине ФОТ в большинстве компаний процент НР отличается по ним в несколько раз, однако **доверительный интервал составляет от 185% до 217% с математическим ожиданием около 200%**. Это в 2-3 раза выше, чем уровень нормативов НР в Методике (около 70-80%).

Исходя из разброса величины НР, можно было бы предположить, что в отдельных компаниях слишком высоки финансовые, управленческие издержки или иные непроизводительные затраты по сравнению с уровнем нормативов НР в Методике. Однако **уровень нормативов НР ниже 80% характерен для 0,4% всего включенного в анализ объема СМР.**

Из общего объема СМР процент НР:

- выше 120% на 61 предприятиях, доля в объемах СМР 98%,
- выше 160% на 38 предприятиях, доля в объемах СМР 82%,
- выше 200% на 24 предприятиях, доля в объемах СМР 63%.

Следовательно, можно утверждать, что **процент НР к ФОТ основных рабочих на уровне 70-80% в два-три раза отличается от сложившихся на рынке реалий**, что подтверждает выводы, полученные при оценке данных Росстата.

Согласно п.1.6 Методики предлагаемая в ней сметная нормативная величина накладных расходов «отражает **среднеотраслевые затраты организаций**, осуществляющих строительство, на покрытие административно-хозяйственных расходов, расходов на обслуживание работников строительства, организацию работ на строительных площадках и других, относящихся на себестоимость строительства и учтенных нормативами накладных расходов». Однако результаты оценки данных Росстата и строительных компаний показали, что **предлагаемые Методикой нормативы НР как минимум вдвое ниже среднеотраслевых показателей. Поэтому ссылка на них в Методике не оправдана, а снижение нормативов НР по сравнению с уровнем, закрепленном в действующем МДС 81-33.2004 и сложившимся в отрасли, не обосновано.**

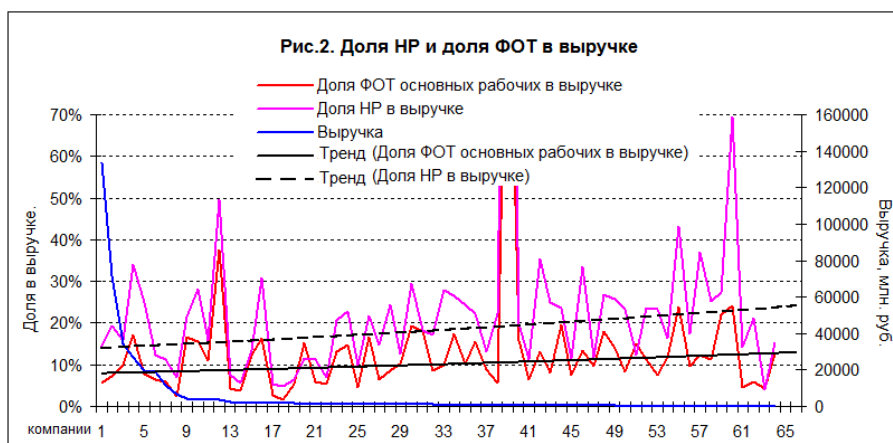
Анализ накладных расходов помимо изменения доли оплаты труда основных рабочих в строительной отрасли выявил и другие факторы, требующие внимательного изучения. Например, к ним относятся существенный рост отдельных статей, таких как расходы по проектированию производства работ, платежи по кредитам банков, расходы при участии в конкурсных процедурах, обеспечение деятельности генерального подрядчика, затраты по организации всего комплекса работ при реализации контрактов жизненного цикла или «под ключ», расходы на страхование а также исключение в Методике из состава нормируемых НР ряда связанных со строительством статей, в том числе:

- отчисления, производимые структурными подразделениями на содержание аппарата управления
- расходы по нормативным работам,
- расходы, связанные с изобретательством и рационализаторством,
- расходы по подготовке объектов строительства к сдаче
- оплата услуг банков и платежи по кредитам.

Большой проблемой в настоящее время является новая для подрядных организаций статья затрат, связанная с банковскими услугами по предоставлению безотзывной банковской гарантии для обеспечения исполнения государственного контракта. Эти затраты объективно возникают из условий бюджетного финансирования, однако ни одной методикой не предусмотрено их покрытие за счет сметной стоимости строительства. Значит, данные затраты предопределяют потребность в дополнительных финансовых ресурсах, не обеспеченных соответствующими источниками.

Требует дополнительного изучения и вопрос обоснованности принятого Методикой способа расчета сметных накладных расходов, исходя из величины сметных затрат на оплату труда основных рабочих.

Анализ фактических НР выявил высокий разброс процента НР и слабую зависимость накладных расходов от ФОТ. Это хорошо видно на рис.2, где приведены доли НР и ФОТ основных рабочих в выручке.



Из приведенных на рис.2 данных следует:

- НР и ФОТ изменяются не пропорционально; ФОТ может уменьшаться, НР или остаются на том же уровне, или даже увеличиваются;
- с уменьшением объема выручки доля НР в ней растет быстрее, чем доля ФОТ;
- имеется зависимость темпа изменения доли ФОТ и доли НР в выручке от масштаба компании.

Это свидетельствует о том, что, если НР рассчитываются от ФОТ основных рабочих, то для строительных проектов разного масштаба нормативы НР должны отличаться.

Выводы

Из анализа нормативов НР в проекте «Методики определения величины накладных расходов в строительстве» и сравнения их уровня с данными Росстата и строительных компаний следует:

1. Несопоставимы оценки ФОТ в структуре нормативов НР: ФОТ, относимый на прямые затраты, отражен по оценке в целом по РФ; ФОТ, относимый на НР, учтен на уровне, сложившемся в строительстве.

2. Существенно занижена величина нормативов НР из-за необоснованного исключения из их состава ряда статей, предусмотренных самой Методикой.

3. В значительной степени занижена в целом величина норматива НР за счет необоснованного завышения ФОТ, относимого на прямые затраты. Данное обстоятельство, кроме того, повлекло несопоставимость нормативов по показателю ФОТ с базой, от которой должны рассчитываться накладные расходы в смете, – оплатой труда **основных рабочих**.

4. Предлагаемые Методикой нормативы НР, как минимум, вдвое ниже среднеотраслевых показателей, отражающих соотношение накладных расходов и затрат на оплату труда основных рабочих, а также уровня нормативов в действующем МДС 81-33.2004.

5. Снижение нормативов в Методике по сравнению с уровнем, закрепленном в действующем МДС 81-33.2004 и сложившимся в отрасли, не обосновано, особенно с учетом значительного изменения отраслевой структуры оплаты труда вследствие научно-технического прогресса. Указанное изменение из-за снижения доли оплаты труда основных рабочих влечет автоматический рост процента накладных расходов, что является объективным обстоятельством, которое должно браться в расчет при установлении нормативов для расчета сметной стоимости строительства.

6. В компаниях, занятых инфраструктурным строительством, фактический процент накладных расходов в 2-3 раза выше, чем уровень нормативов НР в Методике. В составе накладных расходов таких компаний имеется ряд затрат, возникновение которых связано с введением новых правил бюджетного финансирования госзаказа и которые не учтены Методикой. Например, затраты на оплату услуг по предоставлению безотзывной банковской гарантии для обеспечения исполнения государственного контракта, повышение затрат на обслуживание заемного финансирования. Такие затраты необходимо включить в состав нормируемых, иначе, т.к. они не предусмотрены проектом Методики определения сметной прибыли, у подрядных организаций не будет источника покрытия таких затрат.

7. Не обоснован принятый Методикой способ расчета накладных расходов, исходя из величины сметных затрат на оплату труда. Анализ фактических данных выявил слабую зависимость накладных расходов от ФОТ основных рабочих.

В век тотальной механизации, автоматизации, компьютеризации производства из него вытесняется тяжелый человеческий труд. Доля интеллектуального труда возрастает. Ориентация при формировании НР только на оплату труда основных рабочих не соответствует логике научно-технического прогресса и не мотивирует строительный бизнес на использование его результатов.

В связи с вышесказанным представляется целесообразным:

- Привести нормативы НР к уровню, отвечающему современным рыночным реалиям. Накладные расходы – тоже ресурс, без которого невозможны ни организация строительного процесса, ни управление им. И этот ресурс, как и другие строительные ресурсы, имеет рыночную стоимость.
- Дифференцировать базу для определения НР: расходы, не зависящие от ФОТ основных рабочих, должны рассчитываться, исходя из иных параметров сметы.

Приложения

Приложение 1. Данные Росстата по форме 5-з «Сведения о затратах на производство и продажу продукции (товаров, работ, услуг)» в сумме за 9 мес. 2016 года и 1 кв. 2017 г., млн. руб.

Регион	Выпуск товаров и услуг	Затраты на производство	Материальные затраты	Затраты на оплату труда	из них:		Страховые взносы в ПФ, ФСС, ФОМС	Амортизация основных средств	Прочие затраты	в т.ч. Арендная плата	Итого НР, (7+8+10-11)	Процент НР, (12/6*100)
					рабочих*	прочего персонала*						
1	2	3	4	5	6	7	8	9	10	11	12	13
СТРОИТЕЛЬСТВО												
Российская Федерация	2 027 730	1 920 811	1 182 141	407 296	240 305	166 991	112 742	62 531	156 101	58 517	377 317	157
Центральный ФО	645 565	559 953	319 726	131 268	77 448	53 820	33 605	16 615	58 739	20 819	125 346	162
Московская область	109 922	103 876	73 809	15 358	9 061	6 297	4 439	2 752	7 517	3 728	14 524	160
г.Москва	408 110	337 133	166 124	93 889	55 394	38 494	22 711	10 153	44 256	14 478	90 984	164
Северо-Западный ФО	316 256	319 807	215 679	57 021	33 642	23 379	15 674	10 333	21 100	6 416	53 736	160
Ленинградская область	47 711	39 355	22 720	9 724	5 737	3 987	2 600	1 013	3 298	699	9 186	160
г.Санкт-Петербург	227 584	235 011	165 713	36 842	21 737	15 105	9 984	7 954	14 518	3 982	35 625	164
Южный ФО	137 530	136 070	88 378	25 926	15 296	10 630	7 617	4 351	9 798	3 812	24 232	158
Северо-Кавказский ФО	20 105	21 207	15 017	2 435	1 436	998	686	863	2 206	154	3 736	260
Приволжский ФО	328 296	310 693	199 330	60 738	35 835	24 902	17 325	10 854	22 447	8 728	55 947	156
Уральский ФО	283 889	282 814	166 413	64 372	37 979	26 393	19 072	8 635	24 322	11 133	58 654	154
Сибирский ФО	190 557	171 433	103 691	39 501	23 306	16 196	11 857	6 004	10 380	4 699	33 733	145
Дальневосточный ФО	105 531	118 834	73 907	26 036	15 361	10 675	6 905	4 876	7 109	2 757	21 933	143

* Рассчитано, исходя из структуры затрат на оплату труда по данным статистического бюллетеня Росстата «О заработной плате работников организаций по категориям персонала и профессиональным группам работников за октябрь 2017 г.» (Приложение 2 к настоящей работе)

Приложение 2. Данные статистического бюллетеня Росстата «О заработной плате работников организаций по категориям персонала и профессиональным группам работников за октябрь 2017 г.»

http://www.gks.ru/wps/wcm/connect/rosstat_main/rosstat/ru/statistics/wages/labour_costs/

Таб. 01. Средняя начисленная заработная плата работников, полностью отработавших октябрь, по категориям персонала и видам экономической деятельности за октябрь 2017 года

	Всего, руб.	В том числе			
		руководители	специалисты	другие служащие	рабочие
Всего по обследованным видам деятельности	38609	74059	41955	23876	30363
Раздел В Добыча полезных ископаемых	68275	117075	85648	41705	56862
Раздел С Обрабатывающие производства	41575	73624	46637	31020	35110
Раздел F Строительство	49005	85809	57352	34843	41418

Таб. 04. Численность работников, полностью отработавших октябрь, по категориям персонала и видам экономической деятельности за октябрь 2017 года. Российская Федерация

	По данным Росстата					По расчету: доля рабочих
	Всего, тыс. человек	В том числе				
		руководители	специалисты	другие служащие	рабочие	
Всего по обследованным видам деятельности	18548,8	1850,7	6799,2	1039,0	8860,0	48%
Раздел В Добыча полезных ископаемых	578,7	62,4	100,9	3,7	411,8	71%
Раздел С Обрабатывающие производства	3099,5	354,2	574,2	54,4	2116,6	68%
Раздел F Строительство	619,5	66,9	112,8	10,3	429,5	69%
По расчету: затраты на оплату труда (таб.01 x таб.04), млн. руб.						
Всего по обследованным видам деятельности	716 145	137 061	285 260	24 807	269 016	38%
Раздел В Добыча полезных ископаемых	39 517	7 305	8 642	154	23 416	59%
Раздел С Обрабатывающие производства	128 858	26 078	26 779	1 687	74 314	58%
Раздел F Строительство	30 358	5 741	6 469	359	17 789	59%

Приложение 3. Исходные данные компаний – участников опроса за 2017 год, тыс. руб.

№	Компании - участники опроса	Выручка (СМР собственными силами)	ФОТ основных рабочих	Накладные расходы (СМР)	Процент накладных расходов	ФОТ на 1 руб. выручки	НР на 1 руб. выручки
1	ООО "Стройгазмонтаж"	133 507 032	7 672 435	19 489 829	254,0	0,06	0,15
2	ПАО "Мостотрест"	71 720 401	5 144 035	13 912 874	270,5	0,07	0,19
3	АО "ВАД"	34 433 206	3 402 942	5 410 264	159,0	0,10	0,16
4	АО "Концен Титан-2" по объекту ЛАЭС - 2	27 190 769	4 681 684	9 288 978	198,4	0,17	0,34
5	АО "ДСК Автобан"	19 798 890	1 546 264	4 955 046	320,5	0,08	0,25
6	АО "Мостострой-11"	18 731 269	1 230 038	2 334 757	189,8	0,07	0,12
7	ПАО "АК ВНЗМ"	3 895 645	605 633	1 092 780	180,4	0,16	0,28
8	ООО Корпорация АК "ЭСКМ"	11 420 061	685 640	1 297 720	189,3	0,06	0,11
9	ОАО "Новосибирскавтодор"	6 542 072	149 567	450 797	301,4	0,02	0,07
10	ООО "МонтажТехСтрой"	4 047 977	670 452	871 221	129,9	0,17	0,22
11	ОАО "Алексеевскдорстрой"	3 852 379	428 570	612 052	142,8	0,11	0,16
12	ООО "Велесстрой"	3 691 619	1 384 127	1 828 481	132,1	0,37	0,50
13	ООО "СтройЮгРегион"	1 924 835	238 784	260 437	109,1	0,12	0,14
14	ГП "КрайДЭО"	1 871 382	306 602	577 407	188,3	0,16	0,31
15	ООО "Строймагистраль"	2 570 206	112 799	195 548	173,4	0,04	0,08
16	ООО "ЛИДЕР-СТРОЙ"	2 031 973	75 766	115 464	152,4	0,04	0,06
17	ЗАО "Сужданское ДРСУ №"	1 489 770	88 516	168 089	189,9	0,06	0,11
18	ООО "СтройДорСервис"	1 489 058	80 430	102 377	127,3	0,05	0,07
19	ООО "ССК "Дормостаэро"	1 778 943	48 577	96 665	199,0	0,03	0,05
20	ООО "СК Стройдор"	1 257 254	165 185	258 591	156,5	0,13	0,21
21	ПАО "Дорисс СУ-5"	1 668 464	89 953	108 940	121,1	0,05	0,07
22	ООО "Красноармейское ДРСУ"	1 493 234	227 026	171 247	75,4	0,15	0,11
23	ООО "СРП"	1 696 200	26 036	80 516	309,2	0,02	0,05
24	ГУП ДХ АК "Южное ДСУ"	981 896	98 786	124 580	126,1	0,10	0,13
25	ООО трест "Башгражданстрой"	721 509	112 442	160 376	142,6	0,16	0,22
26	ООО "Автомобильные дороги Пскова"	1 027 574	169 849	222 241	130,8	0,17	0,22
27	ООО "Кузбасдорстрой"	952 661	81 644	163 279	200,0	0,09	0,17
28	ГУП ДХ АК "Юго-Восточное"	993 986	85 240	242 532	284,5	0,09	0,24

№	Компании - участники опроса	Выручка (СМР собственными силами)	ФОТ основных рабочих	Накладные расходы (СМР)	Процент накладных расходов	ФОТ на 1 руб. выручки	НР на 1 руб. выручки
	ДСУ"						
29	"Мостоотряд № 30" филиал ЗАО "Уралмостострой"	958 429	184 545	282 265	153,0	0,19	0,29
30	ООО "СКФ "АТМ"	1 032 131	45 953	103 624	225,5	0,04	0,10
31	ООО "ДорТехИнжиниринг"	1 124 416	165 660	255 327	154,1	0,15	0,23
32	АО "ДРСУ №6"	707 460	61 839	92 204	149,1	0,09	0,13
33	АО "РИК Автодор"	957 309	172 653	175 861	101,9	0,18	0,18
34	ЗАО ПКФ "РБДС"	1 010 859	65 762	148 477	225,8	0,07	0,15
35	АО "Труд"	726 394	73 241	177 183	241,9	0,10	0,24
36	ООО "Фирма комплексного строительства"	768 705	134 952	204 305	151,4	0,18	0,27
37	ГУП ДХ АК "Центральное ДСУ"	883 010	88 706	245 250	276,5	0,10	0,28
38	ООО Фирма "ЮгСтройСервис"	617 000	35 573	136 844	384,7	0,06	0,22
39	ООО "Енер-холдинг"	581 214	91 667	115 303	125,8	0,16	0,20
40	ОАО "ТДСК"	593 812	734 446	1 202 450	163,7	1,24	2,02
41	АО "Омскавтодор"	433 736	32 832	50 306	153,2	0,08	0,12
42	ЗАО "Трест Камдорстрой"	551 854	35 396	61 472	173,7	0,06	0,11
43	ООО "Дорсервис"	269 241	22 422	63 179	281,8	0,08	0,23
44	ГУП ДХ Ак "Юго-Западное ДСУ"	490 014	64 139	173 152	270,0	0,13	0,35
45	ООО "АВ-Техно"	464 928	36 955	115 806	313,4	0,08	0,25
46	ООО "Строительная фирма №3"	445 949	87 533	105 317	120,3	0,20	0,24
47	Филиал "Мостоотряд №82"	393 174	53 228	131 391	246,8	0,14	0,33
48	АО "Дорожник"	330 992	59 318	88 550	149,3	0,18	0,27
49	ООО "Проммонолит"	333 926	32 576	39 657	121,7	0,10	0,12
50	ООО "Дорстройсервис"	265 399	39 700	33 096	83,4	0,15	0,12
51	ЗАО "Уралмостострой" ф- "Мостоотряд №16"	316 309	43 702	81 555	186,6	0,14	0,26
52	ООО "Акрополь"	145 866	32 171	39 814	123,8	0,22	0,27
53	АО "Стронег"	262 111	29 316	61 534	209,9	0,11	0,23
54	ООО "Проектно-монтажное строительное управление 61"	167 655	40 137	72 212	179,9	0,24	0,43
55	АО "ДРСУ №2"	173 907	20 548	28 304	137,7	0,12	0,16

№	Компании - участники опроса	Выручка (СМР собственными силами)	ФОТ основных рабочих	Накладные расходы (СМР)	Процент накладных расходов	ФОТ на 1 руб. выручки	НР на 1 руб. выручки
56	АО "Тюкалинское ДРСУ"	134 226	32 438	93 338	287,7	0,24	0,70
57	ООО "МФ "Дельта-мост"	162 983	15 952	28 300	177,4	0,10	0,17
58	ООО "Дорожное эксплуатационное предприятие № 53"	185 900	13 737	43 139	314,0	0,07	0,23
59	ПАО Дорисс СУ-4	153 671	17 107	38 940	227,6	0,11	0,25
60	ООО "Моставтодор"	155 692	19 026	57 768	303,6	0,12	0,37
61	ООО "Дорснаб"	128 757	5 719	18 161	317,6	0,04	0,14
62	ООО "КУБАНСКИЙ МОСТОВИК"	86 371	10 816	13 249	122,5	0,13	0,15
63	ООО "Строймост"	99 364	4 196	4 000	95,3	0,04	0,04
64	АО "ТОДЭП"	н.д.	608 835	1 491 217	244,9		
65	ООО "Автодормост"	н.д.	4 529	25 637	566,1		
66	ООО "ЗДСК"	104 996	6 155	22 121	359,4	0,06	0,21
	Итого	378 998 026	32 832 502	70 713 396	215,4	0,09	0,19
	Минимальное значение				75,4	0,02	0,04
	Максимальное значение				566,1	1,2	2,0
	Математическое ожидание				201	0,13	0,23
	Доверительный интервал				185 – 217	0,09 – 0,17	0,17 – 0,3